



מוזיאון ארצות המקרא.

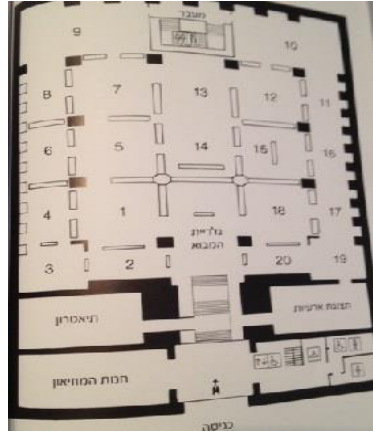


במרכז ירושלים נמצא מוזיאון ארצות המקרא שפותח פתח קסום לעולם המקרא והתרבויות העתיקות. המוזיאון הוא מפעל חייהם של בתיה ואלי בורובסקי שעיצבו ובנו אותו כמוזיאון היחיד בעולם המוקדש להיסטוריה של תקופת המקרא. במשך למעלה מחצי מאה אסף הי"דר אלי בורוסקי ז"ל את הפריטים המוצגים בו.

במוזיאון נמצא אחד האוספים החשובים ביותר של ממצאים קדומים מהמזרח הקרוב, המציגים את תרבויות עולם המקרא.

במוזיאון מוצגים ממצאים מכל התרבויות המוזכרות במקרא: ממצרים דרך הסהר הפורה ועד אפגניסטן ומכוש צפונה עד הרי הקווקז. ניתן ללמוד במוזיאון על הפלשתים, הארמים, החתים, הפנקים, הפרסים ואנשי יוון הקדומה שזכרם השתמר הודות לתנ"ך.

אולמות התצוגה במוזיאון ערוכים בסדר כרונולוגי וכך ניתן ללמוד על השינויים שחלו במקביל במקומות שונים וכך מהלכים המבקרים בדרכי ההיסטוריה של העמים השונים במזרח הקדום.



תצוגת הקבע של המוזיאון מכילה חפצים נדירים ומופלאים ויחד עם המפות והאיורים המוצגים בו ניתן ללמוד על החברות הקדומות וחיי היום יום בהן: הפולחנים הדתיים שערכו, אמצעי התקשורת הקדומים בהם השתמשו והאומנות בה עסקו.

גלריות המוזיאון:

– **גלריית המבוא "משפחת האדם"**

"אלה משפחת בני-נח לתולדתם בגויהם ומאלה נפרדו הגוים בארץ אחר המבול" (בראשית י':32).

מוצאם המשותף של בני האדם המתואר בספר בראשית, מומחש בשלוש ארונות התצוגה שבקדמת הגלריה המייגים את בניו של נוח. האנושות מוצגת כאן כמשפחה אחת: שלושת בני נוח – שם חם ויפת היו אבותיהם של שלוש הקבוצות שהרכיבו את כלל המין האנושי. בגלריה מפה גדולה המראה את גבולות ארצות המקרא ועוקבת אחרי מסעו של אברהם מאור כשדים לארץ כנען וכן מציכה את האימפריות המרכזיות ששלטו באזור. כמו כן, ניתן לבחון בגלריה ציר זמן שעליו מופיעים אירועים היסטוריים מרכזיים באזורים השונים.



מפת המזרח הקרוב

גלריה 1 " מציידים ליושבי ערים" –

"...ומלאו את הארץ וכבשה ורדו... ובכל היה הרמשת על הארץ" (בראשית א:28).

הגלריה מציגה את התפתחות החברה האנושית מחברות של ציידים- לקטים לראשית הציוויליזציה. בתצוגה ניתן לצפות בכלים וחפצים המציגים את התפתחות הטכנולוגית מתקופת האבן ועד להופעת הערים הראשונות.

גלריה 2 "שחר הציוויליזציה – צמיחתה של תרבות עירונית" –

"ויהי במסעם מקדם וימצאו בקעה בארץ שנער וישבו שם. ויאמרו איש אל רעבו הבה נלבה לבנים ונשרפה לשרפה... הנה נבנה לנו עיר" (בראשית י"א: 2-4)

היישובים העירוניים הראשונים החלו להתפתח בארץ הרביעי לפנה"X. בגלריה ניתן לצפות בקמעות וחומות שמשקפים חלק מהאמונות והתפישות של תושבי מספוטמיה בתקופה זו.

גלריה 3 "תקשורת בסמלים" –

"ויאמר מה הערבון אשר אתן לך ותאמר חתמך ופתילך ומטך אשר בידך" (בראשית ל"ח: 18)

בגלריה זו נעשה שימוש בתוכנית מחשב אינטראקטיבית "חותמות – מסע בזמן" שבה מוצגת אומונות גילוף החותם במשך 6500 שנה וכן את השימושים הרבים בחותמות במזרח הקרוב הקדום.

גלריה 4 "תולדות התפתחות הכתב" –

"ויהי ככלות משה לכתב את דברי התורה הזאת על ספר עד תמם, ויצו משה את הלויים נשאי ארון ברית ה' לאמר: לקח את ספר התורה הזה ושמעתם אתו מצד ארון ברית – ה'אלהיכם והיה שם בך לעד" (דברים ל"א: 24-26)

בגלריה זו מתועדת התפתחות הכתב, שהיתה מהפכה גדולה ששינתה את פני ההיסטוריה. בתצוגה ניתן לצפות בצורותיו הקדומות ביותר וכן ישנם בה דוגמאות של כתבים שונים ששימשו במזרח הקרוב הקדום כדוגמאת כתב היתדות המסופוטמי, כתב ההירוגליפיים והכתב האלפבתי.



גלריה 5 "העולם לפני ימי האבות" –

"בהנחל עליון גוים בהפרידו בני אדם יצב גבולות עמים..." (דברים ל"ב:8).

באלף השלישי לפנה"ס עמדה מספוטמיה במרכזה של רשת מסחר ענפה מהודו במזרח ועד לסוריה ולאנטוליה במערב. בגלריה מוצגים תכשיטים, תעודות ואמצעי תחבורה הממחישים את הפעילות המסחרית בתקופה זו.

גלריה 6 "המקדש השומרי" –

"הללויה הללו אל בקדשו.. הללוהובצלצלי שמע הללוהו בצלצלי תרועה" (תהילים קמ"ט: 1-5)

בגלריה מוצג עולמם הדתי של בני שומר בדרום מספוטמיה עליו הושתתה אמונת בני מספוטמיה בתקופות הבאות. מוצגים חותמות עם תיאורים מיצולוגיים, דמויות סוגדיסוכן המגדל המקודש של העיר אור שדרכם ניתן ללמוד על היחס בין עולם האלים לעולמם של בני האדם בתרבויות מספוטמיה.

גלריה 7 "מצרים בתקופת הממלכה הקדומה" –

"ויצו יוסף את עבדיו את הרפאים לחנש את אביו ויחנשו הרפאים את ישראל: וימלאו לו ארבעים יום כי כך ימלאו ימי החנשים" (בראשית נ': 2-3)

בגלריה מוצגים חשובים הממחישים את החשיבות שייחסו המצרים לחיים אחרי המוות. במרכז דגם המשחזר את הפרמידות – אתר הקבורה המלכותי בגיזה.



דלת מדומה מקבר אימפי, סקארה, מצרים

גלריה 8 "עידן המלחמות" –

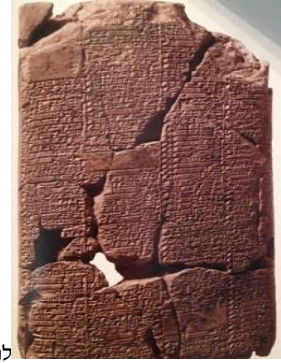
"ויהי בימי אמרפל מלך שנער אריוך מלך אלסר כדלעמר מלך עילם ותדעל מלך גוים: עשומלחמה את ברע מלך סדם ואת ברשע מלך עמרה שנאב מלך אדמה ושמאבר מלך צביים ומלך בלע..." (בראשית י"ד: 1-2)

בגלריה כלי נשק ותיאורי לוחמים מאזורים שונים במזרח הקרוב הקדום בתקופת הברונזה כאשר ברקע סיפור מלחמת המלכים בבראשית י"ד.

גלריה 9 "תקופת האבות" –

"כה אמר ה' אלהי ישראל בעבר הנהר ישבו אבותיכם מעולם תרח אבי אברהם ואבי נחור ויעבדו אלהים אחרים. ואקח את אביכם את אברהם מעבר הנהר ואולך אתו בכל ארץ כנען..." (יהושע כ"ד: 2-3)

בגלריה מוצגות אחדות מתרבויות המזרח הקרוב הקדום הנזכרות בסיפורי האבות וכן צמיחת אמונתו של אברהם באל אחד כיוצאת דופן היות ובאותה התקופה העולם מסביבו האמין באלים מרובים. טקסי הפולחן בחודש הולדתו של אברהם שבטו (הוא שבט) מתוארת בלוח בכתב יתדות בשפה השומרית.



לוח בכתב יתדות המתעד טקסים שהתקיימו במקדשי לארסה במהלך חודש שבט.

- במעבר בין הגלריות ניתן כאן לצפות בשני מוצגים מרשימים מאוד: פסל נטול ראש בגודל טבעי של רעמסס השני היושב במלוא תפארתו והדרו (יש המזהים מלך זה עם פרעה הנזכר בסיפור יציאת מצרים) וכן ניתן לראות מכסה של ארון קבורה עשוי אבן גרניט ורודה.



מכסה סרקופג דמוי אדם, אסיוט מצרים

גלריה 10 "וישב ישראל במצרים" -

"ויאמר אלהים לישראל...אנכי האל אלהי אביך אל תירא מרדה מצרימה כי לגוי גדול אשימך שם. אנכי ארד עמך מצרימה ואנכי אעלך גם עלה..." (בראשית מ"ו: 1-4)

בגלריה מוצגים מתקופת הממלכה החדשה במצרים ושכנותיה מצפון (כנען, סוריה וארץ החתים). אפשר ותקופה זו משתלבת בסיפור יציאת מצרים אף שאלות רבות העוסקות בזמן התרחשותה ומסלול הנדודים במדבר עדיין לא נפתרו.



מכסה ארון קבורה של אצליה אלמונית, מצרים

גלריה 11 "גויי הים" –

"ובני יון אלישה ותרשיש כתים ודדנים. מאלה נפרדו איי הגוים בארצתם..." (בראשית י': 4-5)

זעזועים שפקדו את האגן המזרחי של הים התיכון במאות ה-13 וה-12 לפנה"א הביאו לנדידת אוכלוסין רחבה ולהופעת עמים חדשים באזור כדוגמאת הפלשתים שהגיעו יחד עם קבוצות נוספות מהעולם האיגאי ולכן כונו הפי המצרים "גויי הים". בתקופה זו התנחלו בני ישראל בכנען



סרקופג צבוע מטין צרוף. כרתים

גלריה 12 " עם בוא הפרשים לאירן" –

"...הנה עם בא מארץ צפון וגוי גדול יעור מירכתי ארץ. קשת וכידון יחזיקו אכזרי הוא ולא ירחמו

קולם כים יהמה ועל סוסים ירכבו..." (ירמיה ו': 22-23)

פלישתם של פרשים נוודים מערבות אסיה לתוף אירן במאה ה-14 לפנה"ס מיוצגת בחפצי המכת אשר בגלריה. במאה ה-12 לפנה"ס הגיעה ממלכת עילם בדרום אירן לשיא גודלה והשפעתה על דרום מספוטמיה.

גלריה 13 "מצבות ארם" –

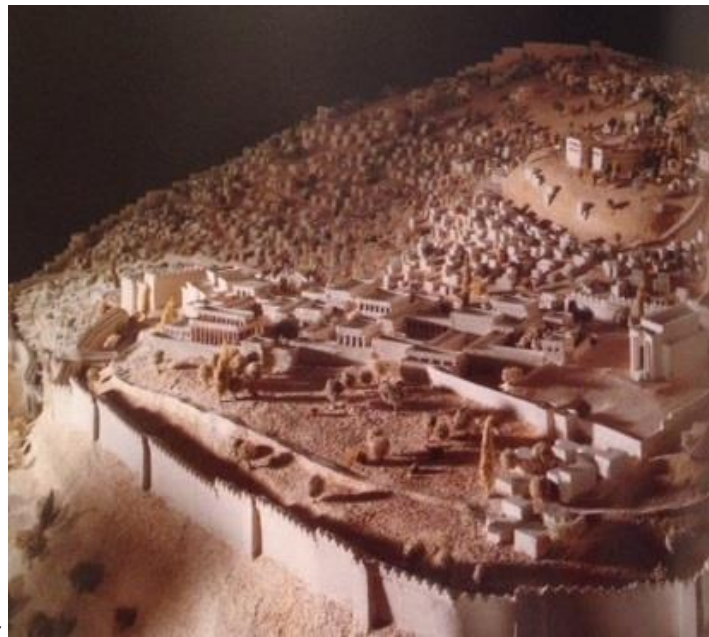
" ובן הדד מלך ארםקבץ את כל חילוושלשימושנים מלך אתווסוס ורכב ויעל ויצר על שמרוןוילהם בה" (מלכים א' כ': 1)

בראשית האלף הראשון לפנה"ב קמו בצפון סוריה ובמזרח אנטוליה ערי ממלכה ארמיות כגון ארם-צובה, ארם בית-רחוב וארם-דמשק וכן ממלכות נואו חיתוית כמו כרכמיש. בגלריה מצבות אבן ששימשו בפולחן ולוחות אבן ותבליטים שעיטרו קירות ארמונות ומקדשים.

גלריה 14 "ישראל בין העמים" –

"...לא כי אם מלך יהיה עלינו: והיינו גם אנחנו ככל הגוים..." (שמואל א' ח': 19-20)

בגלריה מוצגות ממלכות ישראל ויהודה בימי הבית הראשון ואחדות מהתרבויות ששכנו לצדן. במרכז הגלריה ישנו דגם המשחזר את מראה ירושלים מימי המלכים דוד ושלמה ועד לסוף ימי בית ראשון. במקום מפה הממקמת את הדגםביחס לגבולות העיר העתיקה כיום וכן מצויינים בה אתרי החפירות החשובים מהתקופה. בגלריה גם ניתן לצפות בחפצי שנהב מארמון חזאל, מלך ארם-דמשק וכן תצוגה של האלים המערב שמיים.



דגם העיר ירושלים בסוף ימי בית ראשון

גלריה 15 "הוי אשור שבט אפי" –

" הוי אשור שבט אפי ומטה הוא בידם זעמי. הגוי הנף אשלחנו ועל עם עברתי אצונו לשלל שלל ולבו בז ולשימו מרמס כחמר חוצות" (ישעיה י': 5-6)

הגלריה מתמקדת בשתי ממלכות חשובות שהשפיעו על גורלן של ישראל ויהודה:

האימפריה האשורית שהביאה לחורבנה של ממלכת ישראל – מיוצגת בתבליט מארמון סנחריב המתאר הגליה של משפחה ומשקף את מדיניות ההלגיות ההמוניות שהנהיגה אשור.

ובבל, שירשה את אשור והביאה לחורבן יהודה ובית המקדש והיא מיוצגת בדגם מרשים של העיר
בבל וחפצים נוספים.



דגם של הרובע הצפון מערבי במרח העיר בבל.

גלריה 16 "תפארתה של פרס" –

"ובשנת אחת לכורש מלך פרס לכלות דבר ה' בפני ירמיהו העיר ה' את רוח כורש מלך פרס ויעבר
קול בכל מלכותו וגם במכתב לאמר: כה אמר כורש מלך פרסכל ממלכות הארץ נתן לי ה' אלהי
השמיים הוא פקד עלי לבנות לו בירושלים אשר ביהודה מי בכם מכל עמו ה' אלהיו עמו ויעל (דברי
הימים ב' ל"ו: 22-23)

המוצגים בגלריה מלמדים על תפארתה של ממלכת פרס המתוארת במגילת אסתר. ניתן לראות
כלי כסף ששימשו במשתאות ותכשיטים מרהיבים. במקום דגם של האפדנה (אולם קבלת הפנים
בארמון המלכותי בשושן). בימי שלטון פרס קיבלו גולי בבל אידור לשוב למולדתם ולבנו מחדש
את בית המקדש.

גלריה 17 "העולם ההלניסטי" –

"ויהי אחרי הכות אלכסנדרוס מלך מקדוניה את דריוש מלך פרס וימלך תחתיו... ויוסף להלחם
מלחמות רבות וליכד ערים בצורות ויך את מלכי הארץ לפי חרב וילך הלךונסע עד קצווי ארץויקח
שלל גוים רבים... ויהי אחר הדברים האלה ויפל למשכב ויחל. וירא כי קרבו יומיו למות ויקרא לכל
שריו ועבדיו אשר גדלו אתו מנעוריו ויחלק להם את מלכותו בעודו חי". (מקבים א' 4:1, 6-7)

עם מותו של אלכסנדר מוקדום התפצלה האימפריה שלו דמספר ממלכות שהקימו מצביאי. יהודה נפלה בידי בית תלמי ולאחר מכן נכבשה בידי בית סלווקוס. המוצגים בגלריה מלמדים על השפעת השלטון ההלניסטי באזור ועל השחרור מעולו בימי המקבים.

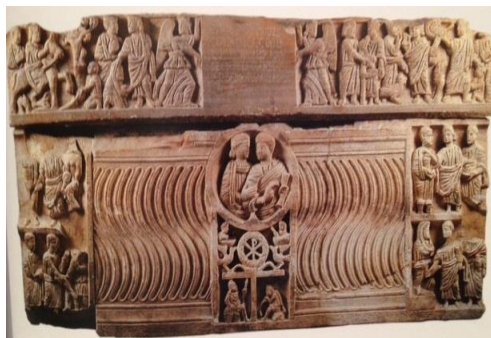


אוקטדרכנה של תלמי השישי "פילומטר" פנים: ראש ארסינואה השנייה. אחר: קרן שפע עמוסת פירות.

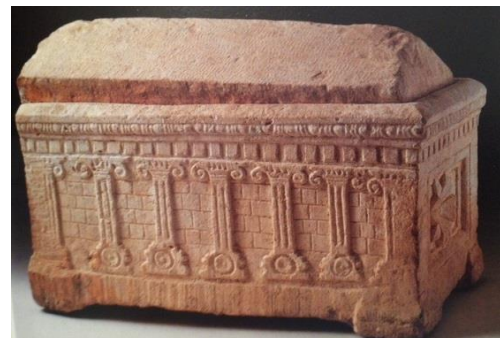
גלריה 18 "יהודה ורומא" –

"למען ציון לא אחשה ולמען ירושלם לא אשקוט עד יצא כנגה צדקה וישועתה כלפיד יבער"
(ישעיה ס"ב:1)

בשנת 63 לפנה"ס היתה יהודה לממלכה בחסות האימפריה הרומית. בשנת 70 לספירה, אחרי המרד הגדול וחורבן בית שני, היא הפכה לפרובינקיה רומית. בתצוגה נמצא ארון קבורה מירושלים מימי הבית השני וכן ארון קבורה נוצרי מרומא. כמו כן ניתן לראות סמלים יהודיים מתקופת המשנה, מוטיבים מהנצרות הקדומה ושרידיה האחרונים של הפגאניות.



הסרקופג של יוליה לאטרונילה, האימפריה הרומית



גלוסקמה מעוטרת במוטיבים אדריכליים וצמחים. יהודה.

גלריה 19 "מצרים הרומית והקופטית" –

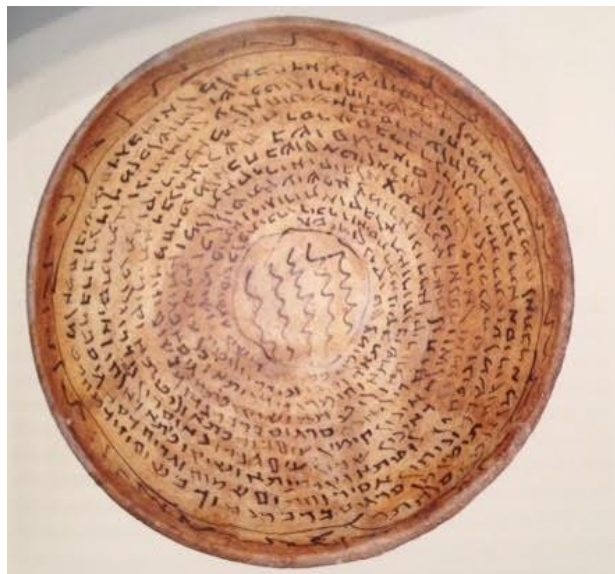
" שש ברקמה ממצרים" (יחזקאל כ"ז:7)

הגלריה מתארת את דעיכתה של התרבות המצרית תחת השלטון הרומי בתקופה הביזאנטית. מנהג חיתות המתים פחת בהדרגה והוחלף בתכריכים. עם הליית הנצרות במצרים פסקה לחלוטין חניטת המתים.

גלריה 20 "מספוטמיה הסאסאנית – ערש התלמוד הבבלי" –

"...ונתתיך לאור גוים להיות ישועתי עד קצה הארץ" (ישעיה מ"ט:6)

בתקופת שלטונם של הפרסים והסאסאנים התחבר התלמוד הבבלי בקרב הקהילות היהודיות המשגשגות בדרום מספוטמיה. בגלריה מוצגות קערות יהודיות הנושאות לחשי השבעה נגד שדים ומזיקים וכן מטבעות וחפצי יוקרה מהתקופה הסאסאנית.



קערה מאגית נושאת כתובת ארמית. מספוטמיה

במקום גם עולה בימים אלה תערוכה חדשה "על נהרות בבל" העוסקת בגלות בבל ובסוף ימי בית ראשון ותחילת ימי בית שני. התערוכה מספרת את סיפורה של ירושלים ערב החורבן, מה ארע בחורבן עצמו ומלווה את הגירוש מיהודה וראשית הגלות בבבל ולאחריה תיאור חיי היום יום על גדות נהר בבל והכמיהה לשוב לציון.

הסיפור מועבר ממקור ראשון מפי חגי בן אחיקם, דור רביעי למשפחה של גולים בבבל, באמצעות כתובות ומוצגים בני התקופה, ובעיצוב חדשני הכולל אנימציה, סרטים והדמיות.

מוזיאון ארצות המקרא מציע הדרכה מקצועית במקום בתיאום מראש.

הסיורים המוצעים:

המוזיאון יכול להכיל בכל סיור ארבע כיתות (עד 120 תלמידים – 25 תלמידים בכל קבוצה) וניתן להפעיל מספר כיתות במקביל בסיור. אורכו של סיור במקום הינו כשעתיים וניתן להזמין בסופו סדנת יצירה נפלאה המחברת את החומר ההיסטורי ליצירה עצמית חוויתית.

הורדת התלמידים מהאוטובוסים תעשה בחזית המוזיאון בחניון מרווח במקום.

שילוב בחומר הלימוד:

בכיתות ו': סיור העוסק בימי יוון ורומא העתיקים תוך שימת דגש על ממצאים ארכיאולוגיים ודגמים המשחזרים את מראות התקופה. מומלץ כי התלמידים יגיעו עם רקע על התקופה. בתום הסיור יוכלו התלמידים ליצור לעצמם ספר המסכם את תולדות יוון ורומא: "שמשי מגלה את יוון ורומא העתיקות" (קובץ מצורף)

ביתות חטיבה עליונה בהוראת נושא "בית שני" לאחר שלמדו בכיתה על נושא גלות בבל ושיבת ציון ווכן ניתן לבקר לאחר שלמדו על נושא יהודה ורומא.

מוזיאון ארצות המקרא פתוח בימים א', ב', ג', ה', בין השעות 9:30-17:30

ביום ד' 9:30-21:30

בימי ו' וערבי חיג 10:00-14:00

בשבת 10:00-14:00

כתובת: גרנות 25, ירושלים

טלפון מרכז ההזמנות: 02-5611066

פקס: 02-5638228

מייל: contact@blmj.org

אתר מוזיאון ארצות המקרא: <http://www.blmj.org>

